

# Bilancio di Missione



FONDAZIONE  
SACRA FAMIGLIA  
ONLUS







# Bilancio di Missione



**FONDAZIONE  
SACRA FAMIGLIA**  
ONLUS



## \* Sacra Famiglia in sintesi

Persone seguite ogni anno

→ **5.500**

Persone seguite dal Servizio di Assistenza Domiciliare (SAD) e di Assistenza Domiciliare Integrata (ADI)

**300**

Posti letto in strutture residenziali

**1.500**

Posti semi-residenziali

**400**

Dipendenti e collaboratori

**1.950**

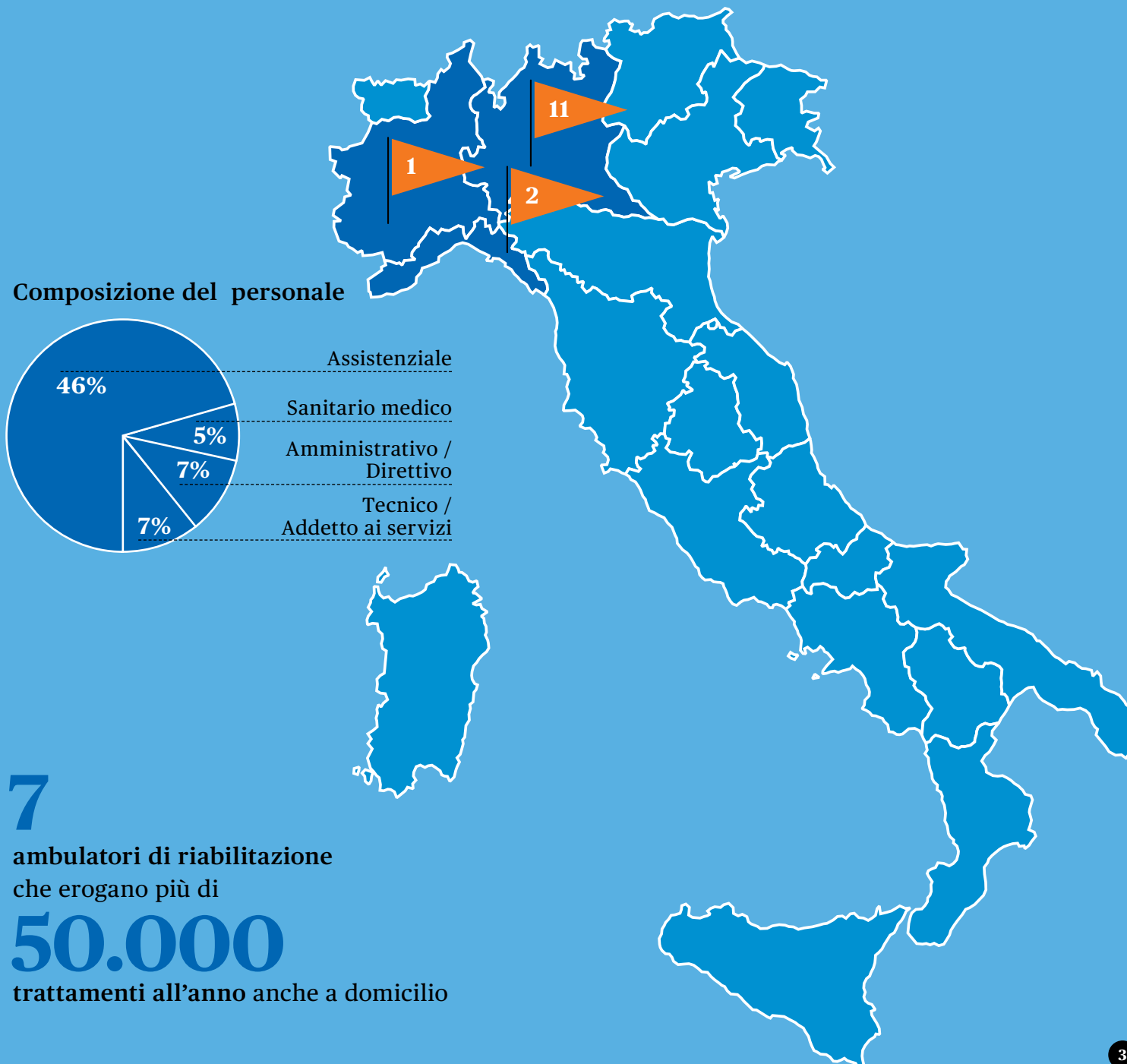
Volontari

**600**

Ore di assistenza all'anno

**2.000.000**

Sacra Famiglia è presente in 3 Regioni con 14 sedi: 11 in Lombardia, 1 in Piemonte e 2 in Liguria





# \*Indice

Valori e missione	pagina 13
Chi siamo	pagina 20
Dove operiamo	pagina 38
I servizi prestati	pagina 44
Il nostro personale	pagina 48
La grande rete del volontariato	pagina 50
Le risorse economiche della Fondazione	pagina 52
Comitato scientifico	pagina 72
Come comunichiamo	pagina 74
Come sostenerci	pagina 78
Contatti	pagina 80









## \* Introduzione



È con piacere che introduco il primo Bilancio di missione della Fondazione Sacra Famiglia. Esso presenta l'identità, il lavoro, le strategie, le sfide e i risultati sociali ed economici raggiunti nell'anno 2012.

La fondazione Sacra Famiglia è un'organizzazione di ispirazione cristiana, fondata nel 1896 a Cesano Boscone dal parroco ambrosiano Don Domenico Pogliani che per primo decise di accogliere nella sua casa gli storpi e i ritardati mentali dell'epoca, persone spesso nascoste nelle cascine perché dimenticate dalla società o motivo di vergogna per le famiglie.

Sono passati quasi 120 anni ma da allora, attraversando anche due guerre mondiali, quell'impegno concreto e coraggioso non è mai venuto meno. La fondazione Sacra Famiglia ha sempre cercato di rispondere ai bisogni della società nei vari territori in cui opera, anche attraverso le sue filiali di Lombardia, Piemonte e Liguria e oggi, con quasi 2mila tra dipendenti e collaboratori, segue più di 5mila persone fornendo 2milioni di ore di assistenza all'anno.

L'emergere di nuovi bisogni e le mutate esigenze delle famiglie però ci chiedono ancora una volta di rileggere la nostra missione alla luce dell'evoluzione delle politiche di welfare e dei servizi alla persona.

Per questo, in continuità con il cammino fin qui compiuto, la Fondazione è impegnata a interpretare e dare risposta alle nuove fragilità, consolidare relazioni con i soggetti pubblici e privati del sistema di welfare, ripensare modalità organizzative e di gestione efficaci ed insieme sostenibili, mettendo la nostra centenaria esperienza al servizio delle comunità in cui siamo chiamati a operare.

Con lo stile che da sempre contraddistingue il nostro modo di essere e lavorare, come famiglia che aiuta altre famiglie.

Il Presidente **Don Vincenzo Barbante**  
e il **Consiglio di Amministrazione**



## \*Nota metodologica



Il presente bilancio sociale, il primo della Fondazione Sacra Famiglia, intende evidenziare l'identità, i valori, i destinatari e l'attività svolta da questa importante opera cristiana.

Si ispira allo standard nazionale rappresentato dalle “Linee guida redatte dall'Agenzia per le Onlus in materia di bilancio sociale delle organizzazioni non profit”, alle linee guida internazionali del GRI (Group Reporting Initiative) e costituisce la prima tappa di un percorso con il quale ci si propone di affinarlo e potenziarlo progressivamente, sia in ottica interna di gestione che esterna di rendicontazione.

**Prof. Marco Grumo**

Direttore Divisione Enti Non Profit - Altis Università Cattolica di Milano, Consigliere di Amministrazione della Fondazione Sacra Famiglia Onlus e membro del gruppo di progetto











Dal 1896  
la famiglia  
che aiuta  
le famiglie

## \* La missione

Ci prendiamo cura  
dei gravi e dei gravissimi  
ai quali offriamo  
una pluralità di servizi:  
servizi residenziali,  
centri diurni,  
trattamenti ambulatoriali  
e domiciliari

“...una casa piccola  
di dimensioni,  
ma molto grande  
di carità  
e di amore verso  
i diseredati”

Don Domenico Pogliani



“Abbiate gran cuore  
e viva carità  
per queste persone,  
servitele  
con prontezza  
e oculatezza  
in tutte le loro  
necessità”

Don Domenico Pogliani

## \* I nostri valori



## \*Una Missione che continua: il Piano Strategico 2013 - 2018



Il percorso di Fondazione Sacra Famiglia è ancora in evoluzione: nello sforzo costante di restare al passo con i tempi e di rispondere con prontezza e professionalità ai bisogni emergenti della società abbiamo elaborato un Piano Strategico che delinea le azioni principali dei prossimi anni.

### **Rispondere alla fragilità e ai bisogni del territorio**

Proponiamo interventi mirati rispetto alle fragilità emergenti e poco prese in carico.

### **Capacità di fare rete**

Fondazione Sacra Famiglia promuove la cooperazione con le realtà pubbliche e private che operano in ambito socio sanitario con l'obiettivo di trovare modalità diverse per rispondere ai bisogni sempre più complessi della società.

### **Garantire la sostenibilità**

Fondazione Sacra Famiglia ha deciso in primo luogo di confermare un importante piano di investimenti, in base al quale saranno avviate nuove strutture e strette nuove collaborazioni con le realtà radicate nei territori di Lombardia, Piemonte e Liguria. Inoltre ha definito progettualità innovative che, secondo i criteri guida richiamati in precedenza, porteranno ad ampliare il perimetro della propria attività, incrementando il valore generato e i fatturati dell'Ente. Infine, per sostenere questo insieme di attività di sviluppo e crescita, il Piano Strategico ha previsto anche l'avvio di significative azioni di efficientamento organizzativo e di sviluppo delle funzioni di comunicazione e fund raising.

### **Riorganizzazione della sede**

Abbiamo elaborato un progetto di riorganizzazione complessiva della sede di Cesano Boscone, che ridisegna gli spazi e la distribuzione dei servizi, per creare nuove sinergie operative, aumentare la qualità degli ambienti e migliorare il benessere delle persone, dei loro familiari e dei lavoratori.



## Sviluppo della Villa Sormani a Cesano Boscone

A partire dal Centro Diurno Integrato per anziani, si stanno attivando servizi rivolti ad anziani affetti da demenza.

1. Alzheimer Café.
2. Attività Fisica Adattata.
3. Centro di valutazione e stimolazione cognitiva.
4. Supporto psicologico ai familiari di anziani affetti da demenze.

## Progetti sull'Autismo

Stiamo avviando centri di Counseling per l'Autismo per connettere i servizi del territorio e l'intervento della famiglia intorno ad un percorso abilitativo condiviso.

## Progetto Case Manager per la fragilità

Abbiamo elaborato un modello innovativo di presa in carico della persona fragile.

- \* Il Case Manager orienta e indirizza l'anziano ai servizi territoriali.
- \* Mantiene quanto più possibile a casa, nel proprio contesto di vita, la persona fragile (anziana o disabile).
- \* Alterna la permanenza a domicilio con brevi periodi di residenzialità di sollievo presso una struttura Rsa / Rsd.
- \* Sostiene la famiglia garantendo un raccordo con i servizi sanitari.

## Filiale di Inzago: nuovo Hospice

Nella Filiale di Inzago Centro Simona Sorge che accoglie 40 persone con esiti da gravi incidenti stradali e malattie neurodegenerative, Fondazione Sacra Famiglia ha aperto un Hospice con 9 posti letto.



**Chi siamo**



## \* Il Fondatore



Nel 1883 in un borgo chiamato Cesano Boscone, circa 1500 anime, viene mandato come Parroco don Domenico Pogliani: aveva compiuto 45 anni ed era stato sacerdote a Rosate, Lecco, Trenno e, per 14 anni, anche in Duomo a Milano. Prete buono e pio ma tanto fragile di salute che i sacerdoti cercarono per lui un lavoro meno impegnativo rispetto ai tanti compiti richiesti nel Duomo di Milano. Vede come gli storpi e i ritardati mentali erano nascosti nelle cascine perché dimenticati dalla società e ritenuti una vergogna per la famiglia e, prendendo esempio dal Cottolengo di Torino, pensa ad una piccola casa per i più derelitti. Quando, nel 1892, la malattia si aggrava tanto che i medici disperano di salvarlo, lui prega la Madonna che se guarirà inizierà l'opera di carità a cui sta pensando da tempo. Nacque l'Ospizio Sacra Famiglia: Ospizio, perché ognuno doveva sentirsi ospitato con generosità e con attenzione, Sacra Famiglia perché tutto doveva essere come in una grande famiglia. I bisogni sono tanti e la casa, che doveva essere piccola, è diventata quasi una città complessa che a Cesano offre assistenza a più di 900 persone ed assicura un posto di lavoro ad altrettante persone. Tanto prete quanto parroco, tanto amico dei poveri disabili con la semplicità che fa di un uomo un vero innamorato e seguace di Gesù. Oggi Mons. Domenico Pogliani è in via di beatificazione.

## \* La nostra storia

### Mons. Domenico Pogliani

**1896 - 1921** Fonda a Cesano Boscone, in provincia di Milano, la Casa della Sacra Famiglia

---

### Mons. Luigi Moneta

**1921 - 1955** Diventa direttore della Sacra Famiglia e comincia un'opera di ampliamento e rinnovamento radicale dei servizi interni a Cesano Boscone

**1926** Il 18 luglio fonda a Cocquio Trevisago la casa di campagna per ospiti bisognosi che negli anni diventerà una vera e propria filiale

**1928** Nasce a Cocquio Trevisago la Comunità delle Ancelle della Divina Provvidenza che per decenni saranno fedeli e preziose figure professionali di assistenza agli ospiti

**1940** Il 15 settembre viene inaugurata la Filiale di Intra a Verbania

**1950** Viene inaugurata la Filiale di Andora in Liguria

---

### Mons. Piero Rampi

**1955 - 1977** Dà nuovo impulso all'Opera: nascono le scuole speciali interne e l'avviamento al lavoro

**1965** Viene inaugurata la Filiale di Regoledo, inizialmente come casa per i soggiorni estivi in montagna. Con gli anni diventerà una vera e propria filiale

**1968** Viene costruita la Casa di Cura Ambrosiana con laboratori diagnostici e servizi ambulatoriali aperti ai cittadini del territorio

**1981** La Comunità dei Frati Cappuccini prende servizio in Sacra Famiglia

---

### Mons. Attilio Nicora

**1988 - 1989** Diventa Presidente della Sacra Famiglia dandole nuovo impulso

---

### Mons. Enrico Colombo

**1989 - 2011** Diventa Presidente della Sacra Famiglia dando un grande slancio di modernizzazione e ampliamento all'Opera

**1997** La Sacra Famiglia diventa Fondazione Onlus. Grande rinnovamento delle strutture edilizie della sede e delle filiali. Nasce il Centro di Formazione Permanente "Mons. Luigi Moneta"

**2008** Viene inaugurata la Filiale di Inzago per persone affette a malattie neuro degenerative o traumi da incidenti stradali. Apre la Filiale di Settimo milanese

**2013** Viene inaugurato l'Hospice a Inzago. Fondazione Sacra Famiglia approva un nuovo piano strategico che traccia le linee guida quinquennali di sviluppo dell'Ente



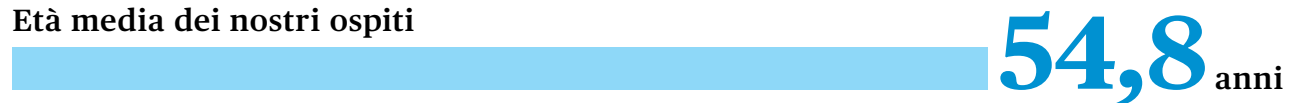


## \* Le persone di cui ci prendiamo cura: il nostro bene più prezioso

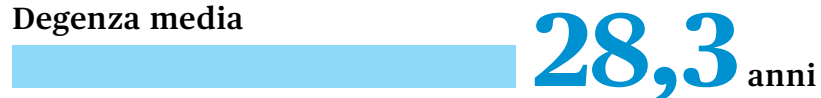


Dal 1896 Fondazione Sacra Famiglia Onlus rappresenta per i suoi ospiti La Casa: pur nella pratica terapeutica d'avanguardia, gli ospiti vivono le relazioni e le attività quotidiane con una naturalezza domestica che fa chiamare queste mura col nome più dolce che possa essere attribuito a un luogo: “casa”.

Età media dei nostri ospiti



Degenza media



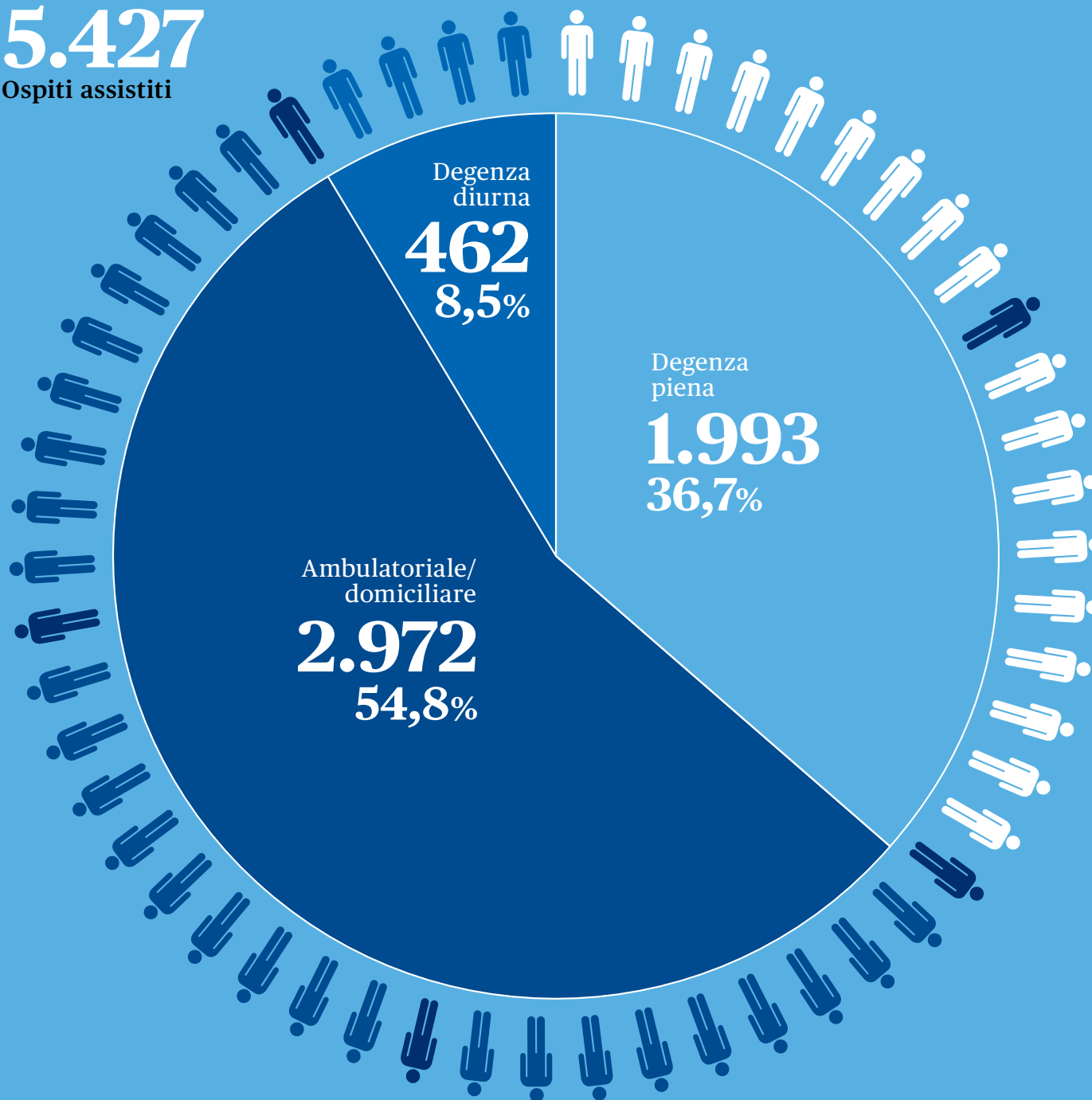
Il **12,9%** degli ospiti vive in Sacra Famiglia da oltre **50** anni

Età media degli ospiti “storici”




**5.427**

Ospiti assistiti



## \* Che cosa garantiamo



Fondazione Sacra Famiglia si pone lo scopo di rendere evidente un “modello Sacra Famiglia” riconoscibile per le sue caratteristiche di presa in carico, accoglienza e cura delle diverse tipologie di utenti, mantenendo sempre la più alta qualità di vita possibile per ciascuno.

---

### **Attività Ricreative, di socializzazione e sportive esterne**

Collaboriamo con le associazioni sportive dei territori in cui operiamo e organizziamo con loro eventi ed attività sportive: calcio, atletica, trekking, canottaggio, bocce, ippoterapia..

Associazione Sportiva G x G - Giovani per i Giovani allena gli ospiti di Cesano Boscone per la partecipazione a gare di atletica

Associazione Canottieri di Gavirate allena ospiti di Cocquio trevisago in canoa

Comunità dei Frati Cappuccini organizza a giugno la settimana di gioco dei “Giorni del Fuoco” e due recital, a Pasqua e Natale

---

### **Soggiorni estivi e Pellegrinaggi**

450 ospiti disabili ogni anno fanno le vacanze estive presso la Filiale di Andora (Liguria)

L'attività di soggiorno estivo esiste dal 1952

In collaborazione con le associazioni Unitalsi e Oftal sono organizzati pellegrinaggi a Lourdes e Loreto anche con i familiari



## \* Che cosa offriamo



# \* L'Associazione Amici Sacra Famiglia



Nasce nel 1996 per iniziativa dell'allora Presidente Mons. Enrico Colombo e del comm. Virgilio Ortolani.

**Ha il fine di**  
sostenere le molteplici attività  
e iniziative della Fondazione

## **Promuove**

- Eventi a sostegno delle attività e dei servizi di Fondazione Sacra Famiglia
- La causa di beatificazione del Fondatore Mons. Domenico Pogliani
- Iniziative a sostegno della cultura e della solidarietà

## \* L'Associazione Comitato Parenti



Nasce nel 1997 con il motto “dalla parte degli Ultimi”.

Nel 2012 si fonde con APOS, Associazione fra Familiari degli Ospiti Diurni dell'Istituto.

### **Monitora**

→ la qualità dei servizi erogati da Fondazione Sacra Famiglia

### **Collabora**

→ con la Fondazione per la tutela dei diritti degli ospiti

### **Promuove**

→ la diffusione della figura dell'Amministratore di Sostegno







## \* L'assistenza spirituale agli ospiti e alle famiglie



L'assistenza spirituale e l'animazione religiosa sono offerte in modo non vincolante e nel rispetto dell'identità della persona indipendentemente dal proprio credo dai Preti diocesani e dai seguenti Istituti religiosi:

### → **Istituto delle Suore di Maria Bambina**

Presenti nella Fondazione Sacra Famiglia dal 1903

### → **Comunità dei Frati Cappuccini**

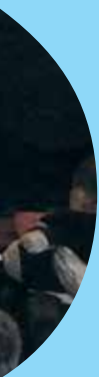
Presenti nella Fondazione Sacra Famiglia dal 1981

### → **Comunità delle Ancelle della Divina Provvidenza**

Fondata su impulso di Mons. L. Moneta nel 1928

### → **Istituto delle Suore Battistine**

### → **Istituto delle Suore di Santa Marta**



## \* Gli organi direttivi

Il Consiglio di Amministrazione della Fondazione Sacra Famiglia Onlus è composto da 7 membri che sono nominati dall'Ordinario Diocesano di Milano, dal Rettore dell'Università Cattolica del Sacro Cuore di Milano, dalla Giunta di Regione Lombardia, dalla Caritas Ambrosiana e dalla Fondazione Moneta. Il Consiglio di Amministrazione della Fondazione Istituto Sacra Famiglia - Onlus nomina tra i suoi membri un Presidente scelto fra i consiglieri designati dalla Fondazione Moneta ed un vicepresidente. Il Consiglio di amministrazione designa il direttore e questa nomina deve ottenere il nulla osta del coordinatore diocesano di Milano.

### **Presidenza e Consiglio di Amministrazione**

Don Vincenzo Barbante - *Presidente*

Prof. Cesare Kaneklin - *Vice Presidente*

Don Luigi Caldera

Dott. Ennio Dinetto

Prof. Marco Grumo

Dott. Giovanni Pavese

Dott.ssa Paola Pessina

### **Collegio Revisore dei Conti**

Dott. Gianmario Colombo

Prof. Marco Confalonieri

Dott. Raffaele Valletta

### **Direttore Generale**

Dott. Paolo Pigni

DIREZIONE  
SERVIZI  
RESIDENZIALI  
RESTELLI M.

## \* Gli organi di controllo

### **Primaria Società di Revisione**

Ernst & Young

### **Comitato di Iniziativa e di Controllo - D.Lgs. 231/01**

Avv. Bassano Baroni - *Coordinatore*

Dr. Corrado Colombo

Dr. Gianpiero Meazza

DIREZIONE  
SERV. DIURNI  
E COM. ALLOGGIO  
MODERATO L.

# \* Organigramma

**PRESIDENZA  
CONSIGLIO DI  
AMMINISTRAZIONE**  
BARBANTE VINCENZO  
VICE PRES.  
KANEKLIN C.

CASA SUORE  
CASA ANCELLE  
COORD. PASTORALE TIRONI G.  
COMITATO DI INIZIATIVA E DI CONTROLLO

**DIREZIONE  
GENERALE**  
PIGNI P.

SERV. FORMAZIONE CORALINI V. PISANIELLO P.  
LEGALE E CONTENZ. PARRINELLO A. CABRINI M.  
COORD. VOLONT. ISONNI D.

**SERVIZIO  
PREVENZIONE  
E PROTEZIONE**  
CHESSA R.  
BRUZZI I.  
LAVANGA A.  
GIBERTI M.

**FILIALE  
DI INZAGO**  
SIDDI V.

**FILIALE  
DI SETTIMO  
MILANESE**  
BELLI M.  
CANTONI C.E.

**FILIALE  
DI ANDORA/  
PIETRA LIGURE**  
ACCAME A.  
GIUSSANI F.  
GIAMPIERI M.

**FILIALE INTRA**  
BAZZI N. CHESSA A.  
AD INTERIM  
SUMAN R.  
BOCCOLI M.R.  
RIBOLZI D.  
SARTORI G.

**FILIALE  
DI REGOLEDO**  
RIZZI P. A.  
AROSIO M.

**FILIALE  
DI COCQUIO**  
CHESSA. A.  
ANGELI G.  
ZILIO S.

**DIREZIONE  
PERSONALE  
E ORGANIZZAZIONE**  
PALLADINI A.D.

**DIREZIONE  
PROMOZIONE  
E SVILUPPO  
SERVIZI-MARKETING  
SOCIALE**  
POZZATI S.

**DIREZIONE  
SERVIZI TECNICI**  
PASQUALE P.

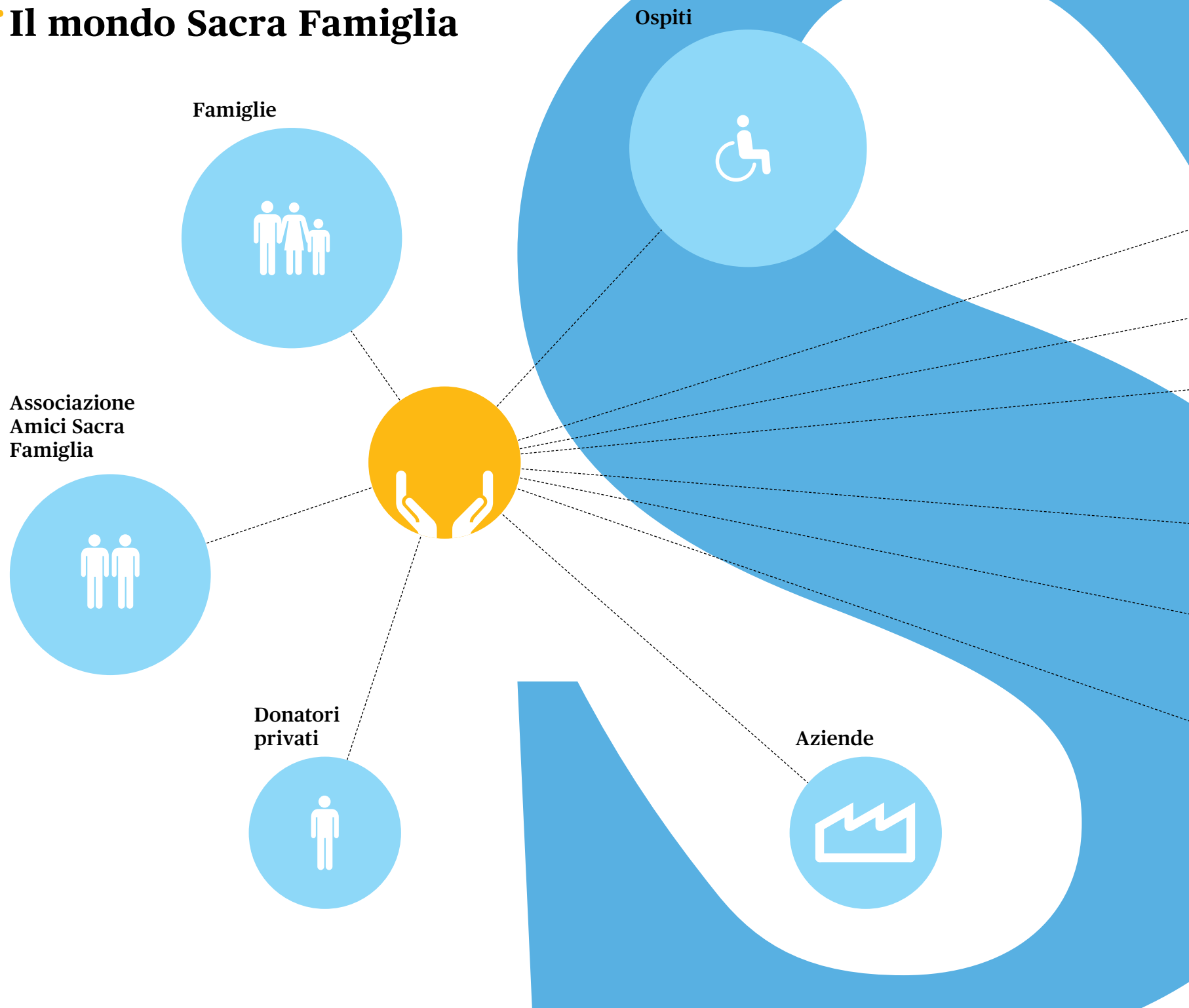
**DIREZIONE  
AMMINISTRATIVA,  
FINANZA  
E CONTROLLO**  
PEDRINI G.

**COORD.SERV.  
SANITARI**  
BONATI A.L.

**DIREZIONE  
SCIENTIFICA  
E IGIENISTICA**  
PREGLIASCO F.

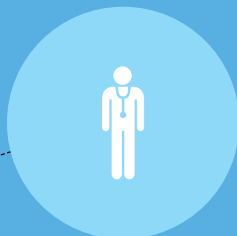
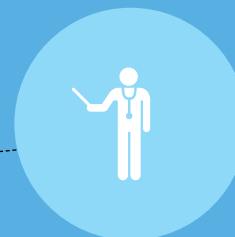
**SERVIZIO  
MEDICINA  
PREVENTIVA**  
CRICELLI R.

# \* Il mondo Sacra Famiglia





Personale

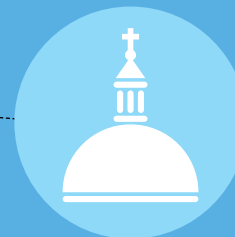
Fondazioni  
dei territoriUniversità  
e Centri  
di Ricerca

→ **Nelle relazioni interne**  
Ci relazioniamo in modo continuo  
con le famiglie dei nostri ospiti e con i nostri dipendenti

→ **A livello territoriale**  
Andiamo incontro al bisogno laddove si manifesta. Collaboriamo con comuni,  
parrocchie, associazioni, ASL, medici di Medicina Generale, fondazioni

→ **A livello istituzionale**  
Nei territori dove siamo presenti, dialoghiamo con le autorità regionali,  
provinciali e comunali. Partecipiamo ai tavoli di lavoro istituzionale

→ **Nel sistema socio-sanitario**  
Collaboriamo attivamente  
con le altre realtà del terzo settore  
radicate nelle Regioni in cui operiamo

Istituzioni  
cattoliche  
ed Enti religiosiAltre realtà  
del terzo  
settoreIstituzioni  
pubbliche

## \* La Casa di cura Ambrosiana

All'utenza esterna del territorio offre\*

\* servizi ambulatoriali

\* 130 posti letto in



Fondata nel 1968 a Cesano Boscone.

Risponde alle esigenze medico chirurgiche di pazienti portatori di handicap ospiti della Fondazione Sacra Famiglia.

\* 12 posti letto in Day  
Hospital / Day Surgery



# Degenza



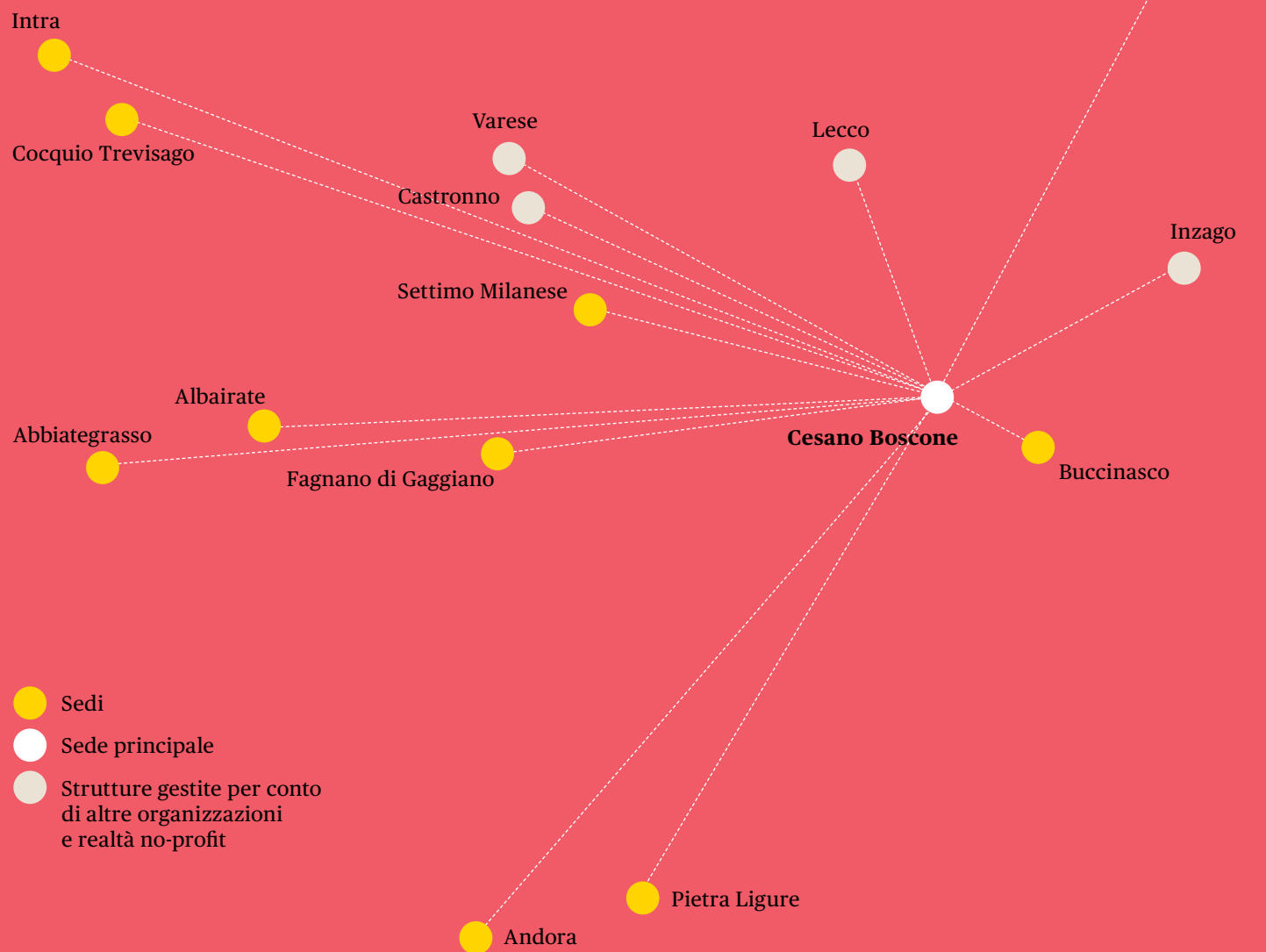
## Dove operiamo

Scopo di questa casa  
sia la carità. Carità  
corporale. Venire  
in aiuto a questi infelici.  
Carità spirituale:  
questa deve essere  
tenuta di mira come  
la più preziosa

Don Domenico Pogliani



- Lombardia
- Piemonte
- Liguria



## \* Tutti i numeri della Lombardia

Cesano Boscone, Settimo Milanese, Cocquio Trevisago, Varese, Regoledo di Perledo, Inzago, Fagnano di Gaggiano, Albairate, Buccinasco, Abbiategrasso

Posti letto in Rsa (Residenza Sanitario Assistenziale per Anziani)

276



Posti letto in Rsd (Residenza Sanitario Assistenziale per Disabili)



Posti letto in Cdd (Centro Diurno per Disabili)



Posti letto in Degenza Riabilitativa (45 per l'Età Evolutiva)



Posti letto in Area Psichiatrica



Posti letto in Css (Comunità Socio Sanitaria)



Posti letto in Cdi (Centro Diurno Integrato)



Ambulatori di Riabilitazione → oltre 47 mila trattamenti all'anno, anche domiciliari



623









## \* Tutti i numeri del Piemonte

*Intra*

Posti letto in Rsa (Residenza Sanitario Assistenziale per Anziani)

       **57**

Posti letto in residenzialità per disabili psico-fisici

        **72**

Posti letto in Cdd (Centro Diurno per Disabili)

  **20**

Posti letto in Degenza Riabilitativa

  **20**

Attività riabilitativa ambulatoriale



## \* Tutti i numeri della Liguria

*Andora, Pietra Ligure*

Posti letto in Rsd (Residenza Sanitario Assistenziale per Disabili)

          **98**

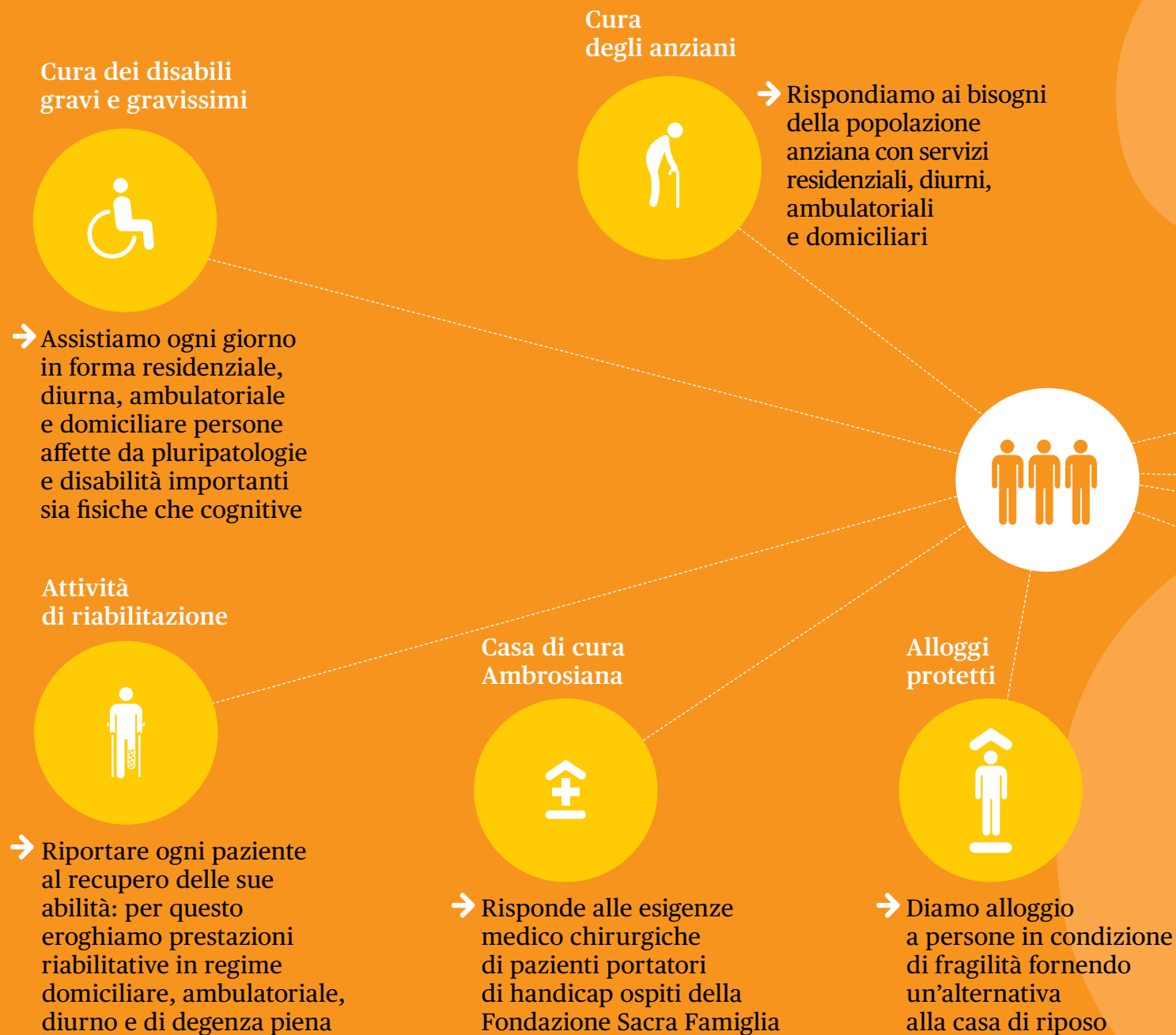
Posti letto in Cdd (Centro Diurno per Disabili)

  **20**

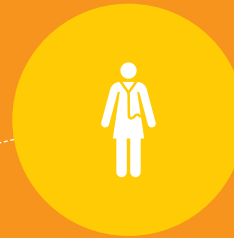
Attività riabilitativa ambulatoriale e domiciliare e assistenza a domicilio



# I servizi prestati

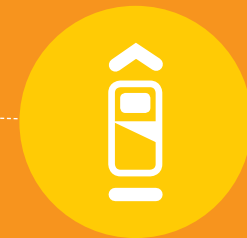


### Assistenza psichiatrica



→ L'utenza psichiatrica difficilmente trova una adeguata presa in carico, soprattutto quando il disagio è associato ad un ritardo mentale. Noi ce ne facciamo carico

### Servizio Assistenza Domiciliare



→ Forniamo attività infermieristiche, riabilitative e socio assistenziali con l'obiettivo di mantenere la persona al proprio domicilio ed evitarne il ricovero improprio

### Ricerca socio-sanitaria



→ Siamo un laboratorio di eccellenza per la progettazione e la sperimentazione di modelli innovativi di assistenza

### Attività di formazione



→ Il nostro personale è altamente qualificato e costantemente aggiornato

## \* L'eccellenza delle cure e dell'assistenza



Ogni cosa che facciamo mette al centro la persona, i suoi bisogni, i suoi diritti, il suo essere in relazione al suo contesto di riferimento di cui non ci dimentichiamo mai

Vogliamo migliorarci sempre di più, ecco perché abbiamo avviato un percorso definito “sistema di miglioramento della qualità”.

### Obiettivi

# Condividere le metodologie e le buone

Abbiamo affinato i nostri strumenti:

#### → **Fasas** (Fascicolo Socio Assistenziale e Sanitario)

Permette ad ogni singolo profilo professionale di operare in modo funzionale ed uniforme

#### → **Check list**

Controllo dei requisiti di accreditamento e aggiornamento periodico delle modifiche normative

#### → **Manuale di qualità**

Individuare le aree di criticità nel lavoro di cura e compiere azioni per migliorarlo

#### → **Customer Satisfaction**

Rileviamo costantemente il grado di soddisfazione della nostra utenza interna ed esterna





prassi nella presa in carico dell'ospite





# Il nostro personale

Corsi accreditati



Tirocini



Dipendenti che hanno partecipato ai corsi



## Generiamo lavoro

Assunti nell'ultimo anno



Tra i 20 e i 35 anni

71







768



# La grande rete del volontariato

Animazione



Accompagnamento  
alla Messa



Siamo da sempre un luogo privilegiato per

Laboratorio  
teatrale



Quasi 600 volontari tra singoli, religiose, gruppi e associazioni

# 600

Sport  
e animazione



Attività di terapia  
occupazionale





Relazione  
interpersonale



Pellegrinaggi



# vivere l'esperienza di educazione alla carità



Aiuto nella  
alimentazione



Percorsi  
di volontariato  
per adolescenti



Attività  
sportive





“Abbiate cura  
dell’economia  
perché questa  
è la Casa  
dei Poveri”

Don Domenico Pogliani

## \* Un'economia interamente rivolta alla missione



Il bilancio 2012 della Fondazione Sacra Famiglia Onlus è un bilancio sostanzialmente in continuità rispetto agli esercizi precedenti. Esso evidenzia:

- a) un aumento dei ricavi rispetto all'esercizio precedente dovuto a un aumento del servizio svolto a favore degli ospiti; ma anche
- b) un aumento del disavanzo dell'anno e dell'indebitamento bancario (seppure contenuti rispetto al volume complessivo delle risorse impiegate).

Questi ultimi incrementi non sono dovuti a condizioni di non efficienza della gestione, bensì costituiscono l'effetto diretto di un'attenzione primaria e costante della fondazione rispetto alla missione e a una forma di gestione socialmente responsabile, che deriva ed è strettamente connessa alla missione peculiare dell'istituto. Infatti, nonostante anche la fondazione stia subendo gli effetti della crisi in atto, la fondazione non ha ridotto la quantità e la qualità delle cure prestate a favore dei propri ospiti e delle loro famiglie e non ha nemmeno ridotto, contrariamente a quanto fatto invece da molte realtà produttive negli ultimi anni, il proprio personale, continuando così a svolgere un ruolo sociale importante anche nei confronti del proprio personale e delle rispettive famiglie.

Questa politica di non abdicazione nei confronti della propria missione e dei propri valori di responsabilità sociale ha fatto lievitare leggermente il disavanzo dell'esercizio e l'indebitamento bancario, il quale peraltro è dovuto anche al ritardo temporale degli incassi delle rette rispetto ai pagamenti effettuati dalla fondazione per erogare i servizi e ai rilevanti interventi di manutenzione straordinaria che la fondazione è chiamata ogni anno a effettuare per mantenere in buono stato di accoglienza le tante strutture impiegate a favore dei nostri ospiti. Non si tratta quindi di valori derivanti da gestioni non efficienti, quanto piuttosto da gestioni di totale attenzione agli ospiti che deve sempre contraddistinguere anche in un periodo di crisi la nostra fondazione.

Solo una più complessiva riorganizzazione della Sacra Famiglia, secondo le linee del Piano Strategico 2013-2018 approvate dal Consiglio di Amministrazione, potrà avere rilevanti effetti modificativi della struttura economica e finanziaria dell'ente, allo stato attuale in fase di progressiva implementazione.

La situazione economica e patrimoniale esposte sono il risultato di una attenta politica di gestione delle risorse economiche della fondazione al servizio di una missione rilevante, costosa e complessa dedicata ad accogliere i più deboli della nostra società.

## \*L'economia 2012 della Sacra Famiglia in sintesi

Ricavi delle prestazioni



**74,8** milioni di euro

Totale costi della produzione



**83,6** milioni di euro

Totale costo del personale  
(dipendente e non)



**50,5** milioni di euro

Totale attivo patrimoniale



**135** milioni di euro

Totale patrimonio netto



**66,7** milioni di euro

Totale debiti verso le banche



**33,8** milioni di euro



Investimento di risorse medio  
annuo per ogni ospite nel 2012



**15.000** euro circa

Ricavi ricevuti in media  
per ogni ospite nel 2012



**13.818** euro

Investimento medio aggiunto  
effettuato da ISF nel 2012 con risorse  
proprie per ciascun ospite



**1.182** euro

Generosità ricevuta nel 2012  
media per ospite



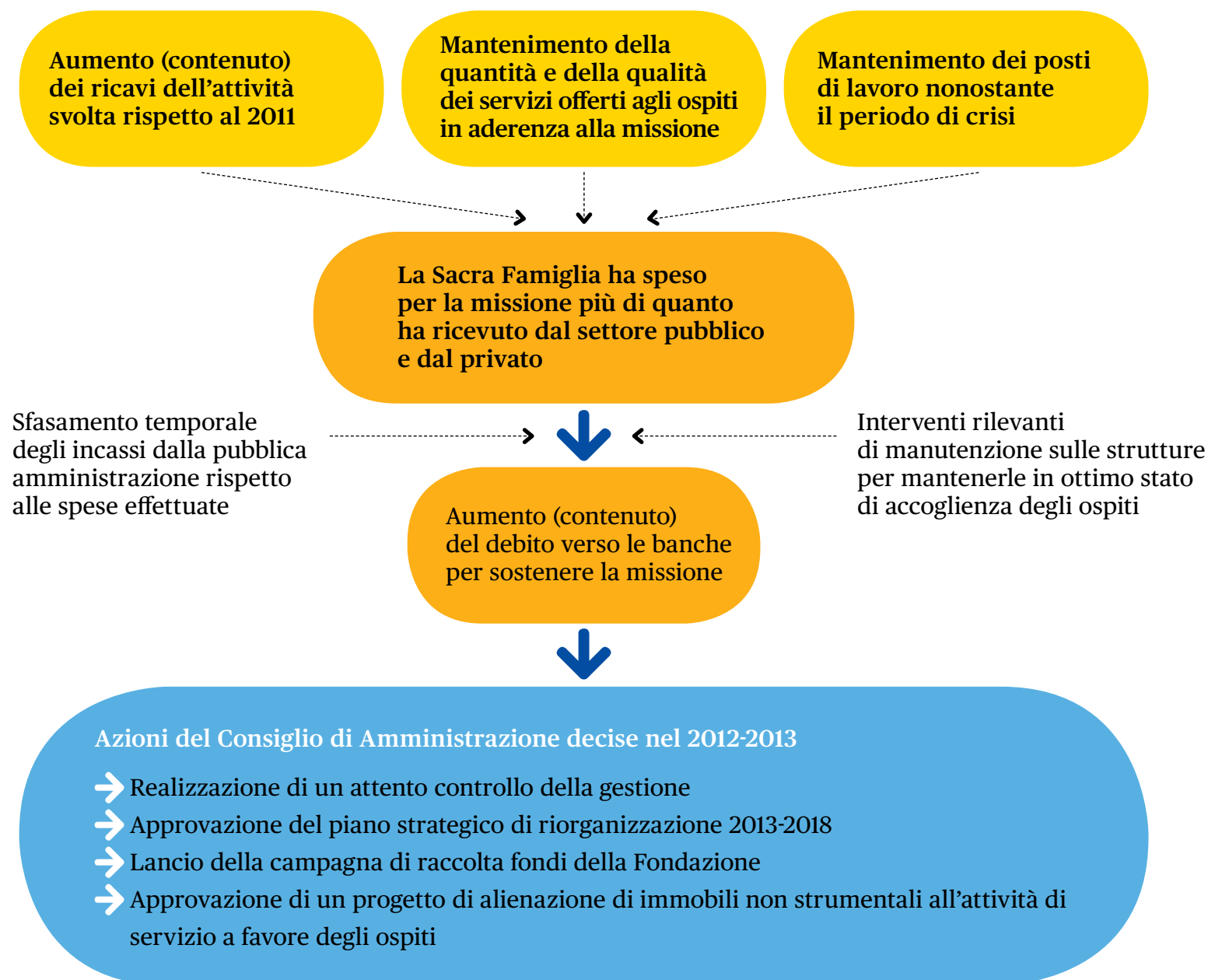
**144** euro | pari al 12% della spesa  
aggiuntiva sostenuta da  
ISF per ciascun ospite

Generosità ricevuta media  
per ogni ora di assistenza prestata  
dalla Sacra Famiglia nel 2012

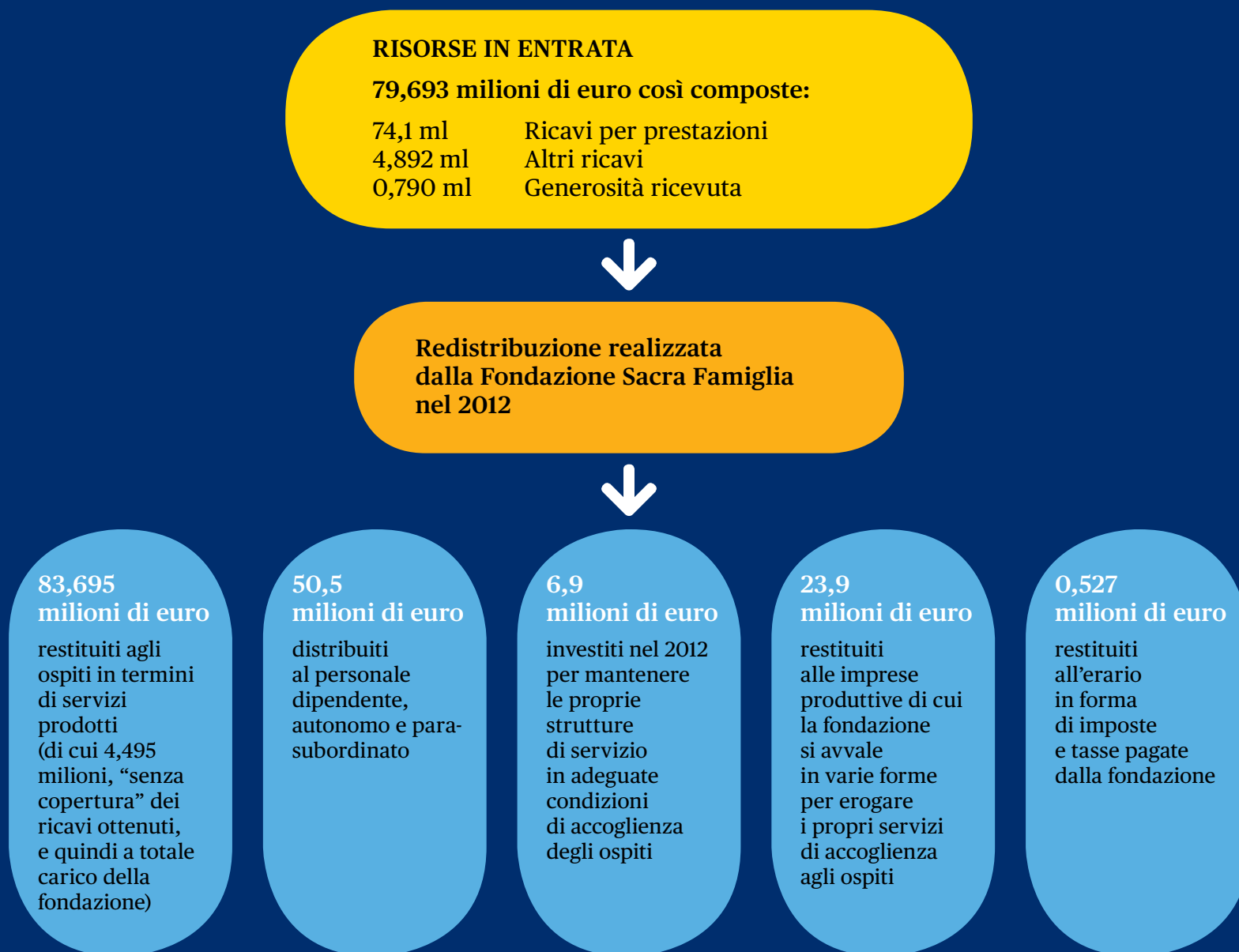


**0,4** euro

## \* Cosa è accaduto nel 2012



## \* Il bilancio 2012: una gestione di redistribuzione per la missione



## \* Una grande opera di carità che spende per la missione più di quanto riceve

**La Fondazione spende per la missione più di quanto riceve (valori in milioni di euro): una spesa crescente**

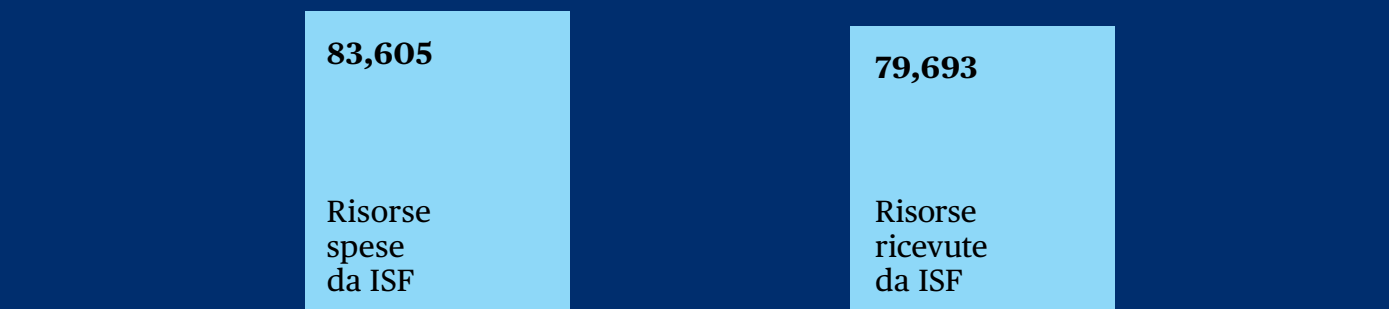
Surplus delle risorse spese da ISF per la missione rispetto alle risorse ricevute



Non si tratta di perdite di gestione da inefficienza, ma del sacrificio sostenuto annualmente dalla fondazione per continuare a offrire ai propri ospiti un servizio umano, di qualità, responsabile e non “centellinato” nonostante la riduzione delle risorse

**La relazione tra risorse spese e ricevute dalla fondazione per la missione (valori in milioni di euro)**

Anno 2012





## \* Una gestione efficiente e in equilibrio (al lordo della gestione degli ammortamenti) ...nonostante la crisi

### Una gestione in equilibrio (al lordo della gestione degli ammortamenti) - valori in milioni di euro

Risultato economico al lordo degli ammortamenti



Senza considerare gli ammortamenti (che rappresentano la perdita di valore subita dalle rilevanti strutture per effetto dell'uso quotidiano che sfocia successivamente nei significativi interventi di manutenzione ordinaria e straordinaria necessari a mantenere un elevato livello di accoglienza delle strutture), gli interessi passivi dovuti alle banche sui debiti contratti necessari a mantenere i posti di lavoro e le strutture, e le imposte, la Sacra Famiglia presenta una gestione più che in equilibrio.

### Il risultato operativo lordo - valori in milioni di euro

Risultato operativo della gestione al lordo degli ammortamenti, interessi passivi e imposte (EBITDA)



## \* Un'opera rilevante e con ricavi dei servizi in crescita

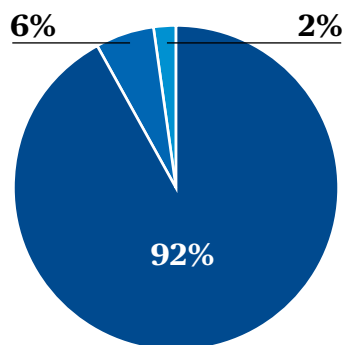
### Un'organizzazione con servizi in crescita (valori in milioni di euro)

Ricavi dei servizi dell'anno



### La composizione percentuale dei ricavi 2012

- Ricavi da prestazioni
- Altri ricavi ordinari
- Proventi straordinari



### L'attenzione alla gestione del patrimonio immobiliare

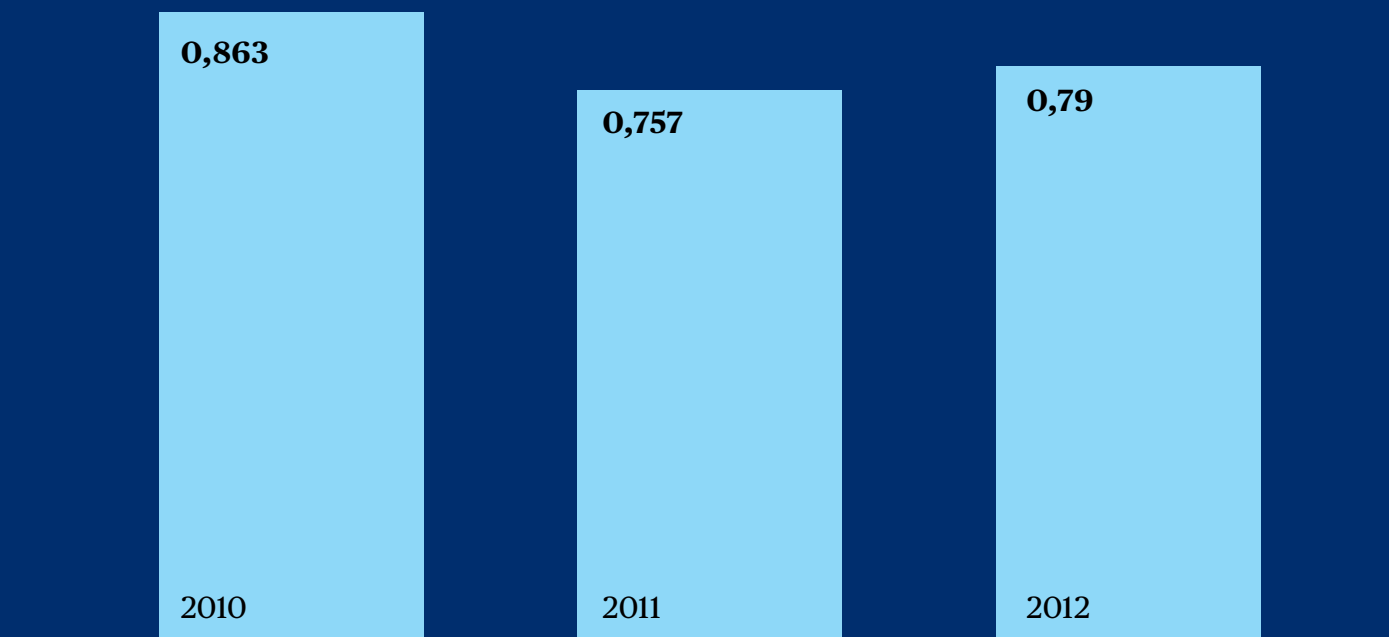
Proventi da gestione immobili messi a reddito



## \* La generosità ricevuta dalla Fondazione nel 2012

La generosità ricevuta dalla Fondazione nonostante la crisi  
(valori in milioni di euro)

La generosità ricevuta dalla fondazione



**Aiutaci ad aiutare!**

**Dona alla Sacra Famiglia**

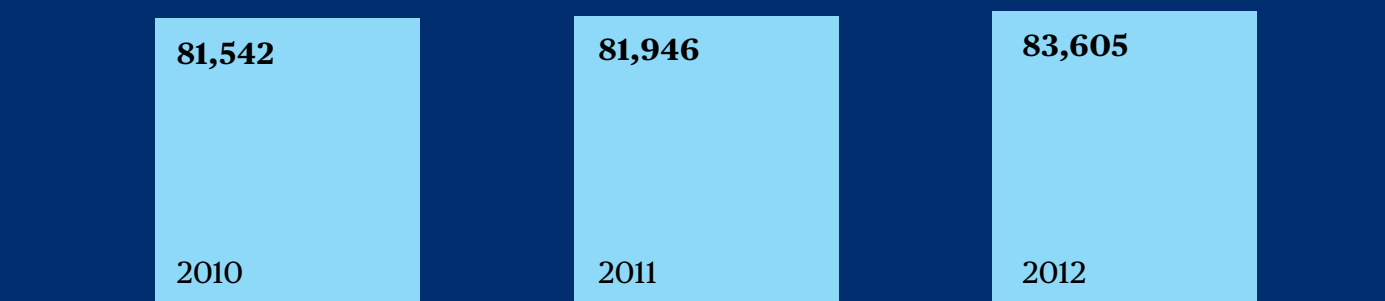
**➔ CF 03034530158**



## \* L'attenzione ai costi senza ridurre il servizio e il personale

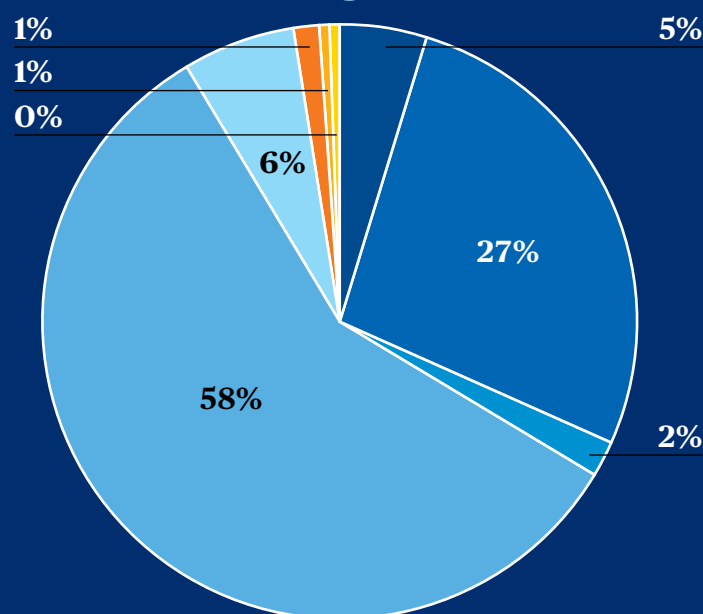
Il contenuto aumento dei costi registrato nel triennio senza ridurre il servizio e il personale (valori in milioni di euro)

Totale costi



### La composizione dei costi 2012 della Sacra Famiglia

- ☐ Costi per materie prime e di consumo
- ☐ Costi per servizi
- ☐ Costi per godimento beni terzi
- ☐ Costi per il personale
- ☐ Ammortamenti e svalutazioni
- ☐ Interessi passivi
- ☐ Imposte
- ☐ Costi straordinari

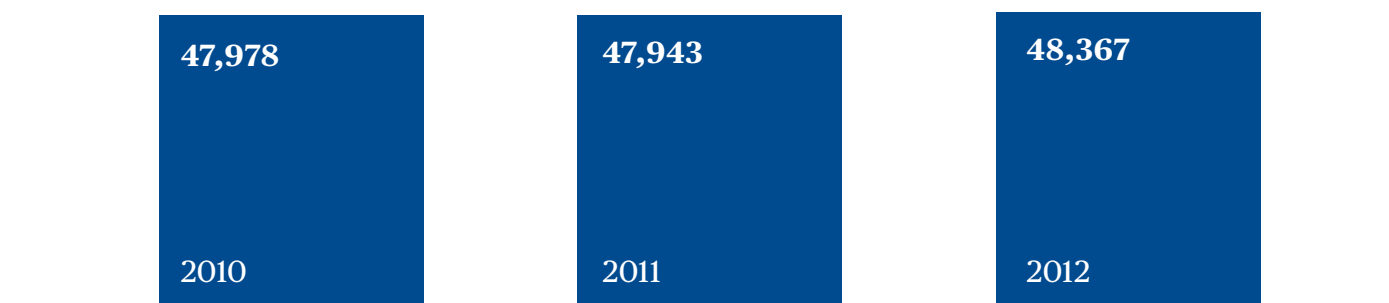




## \* Oltre 50 milioni di euro investiti nel 2012 nel personale

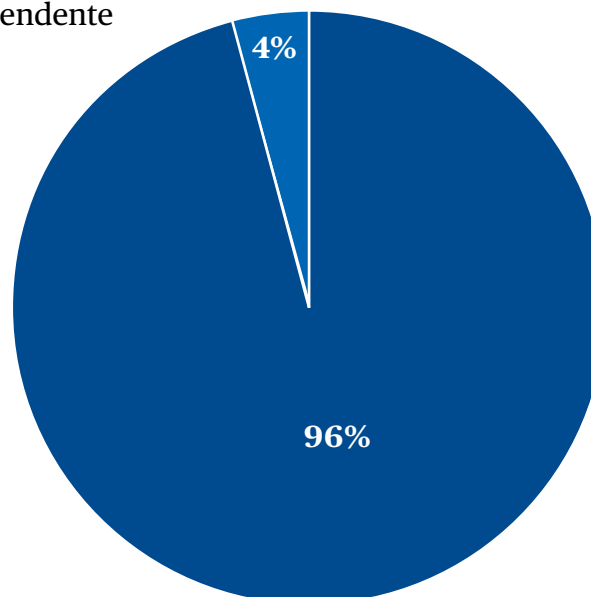
**La politica di non riduzione del personale dipendente della Sacra Famiglia nonostante la crisi (valori in milioni di euro)**

Costo del personale dipendente



### La composizione dei costi del personale 2012

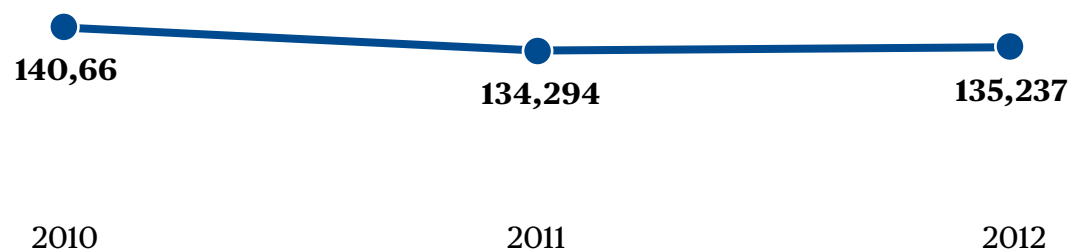
- Costo del personale dipendente
- Costo del personale autonomo e para-subordinato



## \* La situazione patrimoniale della Fondazione: un patrimonio solido di oltre 135 milioni di euro al servizio della missione

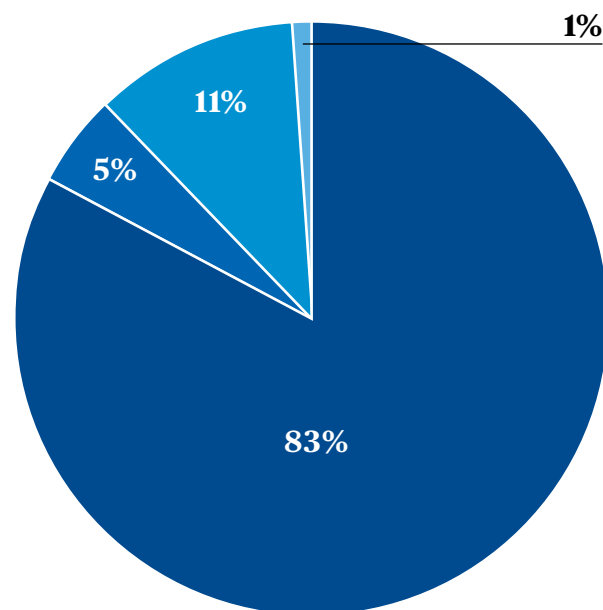
### Il trend del patrimonio attivo della fondazione (valori in milioni di euro)

Totale attivo netto



### La composizione dell'attivo netto al 31/12/2012

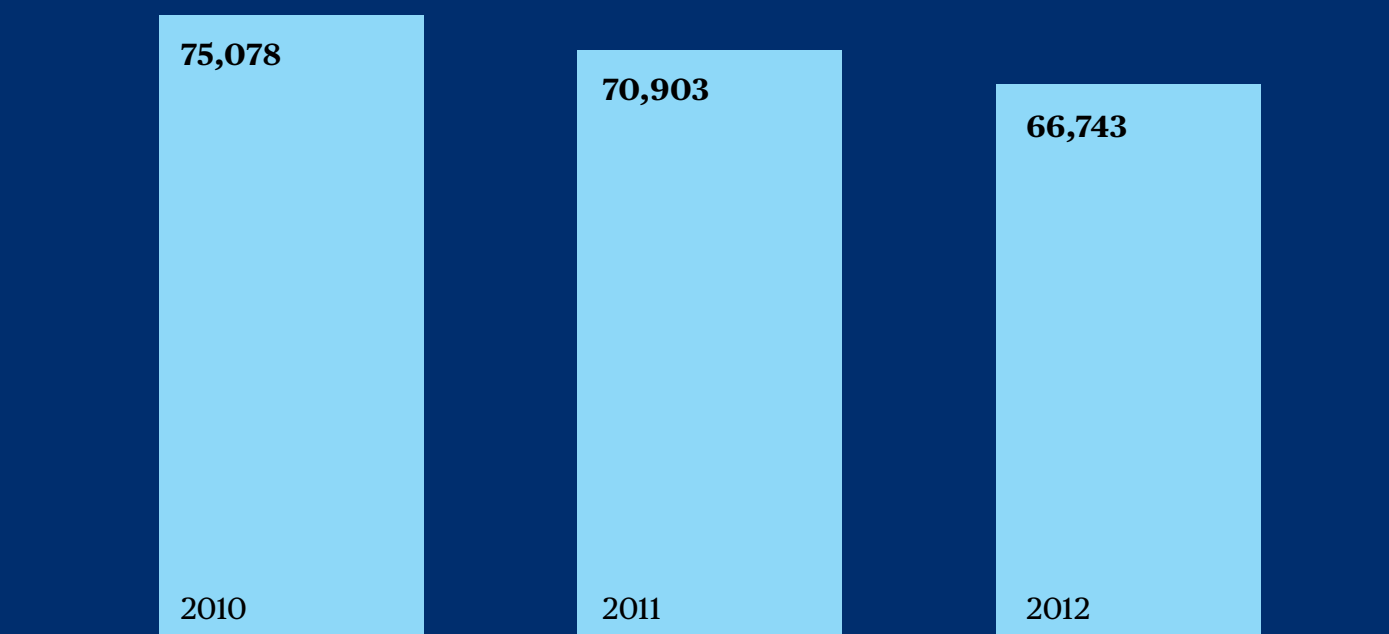
- Immobilizzazioni materiali nette (tra cui immobili)
- Immobilizzazioni finanziarie e immateriali
- Crediti
- Altre attività non immobilizzate (magazzino, liquidità e titoli a breve termine)



**\* La missione innanzitutto: oltre 8 milioni di euro di risorse patrimoniali proprie utilizzate dalla fondazione dal 2010 per finanziare servizi eccedenti rispetto ai ricavi riconosciuti alla fondazione**

**L'assorbimento del patrimonio netto della fondazione da parte di una missione solo in parte finanziata da ricavi (valori in milioni di euro)**

Totale costi

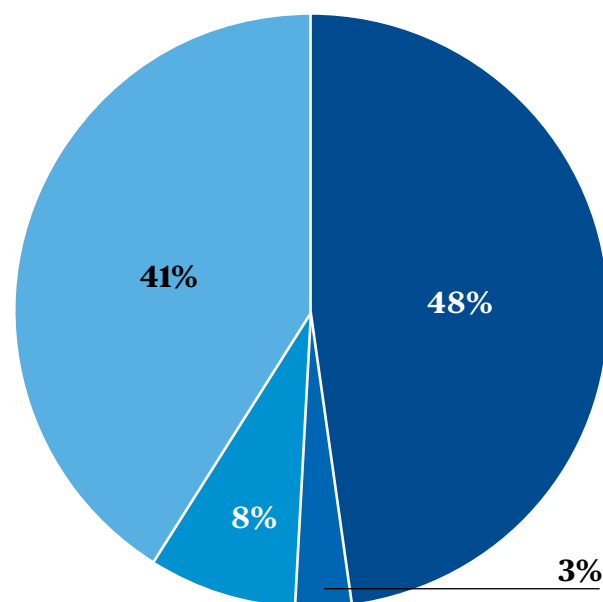


La fondazione ha registrato una contrazione del proprio patrimonio netto nel triennio 2010-2012, poiché di fatto è stata costretta a utilizzare mezzi propri per oltre 8,3 milioni per finanziare servizi agli ospiti non pagati dal sistema

## \* Una situazione patrimoniale solida con un'incidenza del patrimonio netto del 48% e un capitale permanente del 78%

### La composizione del passivo e netto della fondazione al 31/12/2012

- Patrimonio netto
- Fondi rischi ed oneri
- Debiti verso il personale dipendente per TFR
- Altri debiti (inclusi quelli bancari)



### Alcuni indici di solidità del patrimonio

**48%**  
Incidenza  
del capitale  
netto sul totale  
passivo

**78%**

Incidenza  
del capitale  
permanente  
(pn + debiti  
a medio/lungo  
termine)

**51%**  
Incidenza debiti  
verso banche  
sul patrimonio  
netto

Incidenza  
dei debiti  
verso le banche  
sul totale  
patrimonio attivo

**25%**





\* La situazione patrimoniale,  
finanziaria ed economica

\* Perdurante crisi economica

\* Riduzione delle risorse  
assegnate dalle Regioni

\* Difficoltà delle famiglie  
e degli Enti locali  
nell'assumersi l'onere  
delle rette a loro carico.

\* Tenuta ed incremento  
dell'attività  
di cui è segno  
l'aumento del fatturato,  
senza ulteriore  
incremento della perdita



Il bilancio di Fondazione Sacra Famiglia si è chiuso con una perdita in linea con l'anno precedente di circa 4,5 milioni di euro e i ricavi in aumento.

**2009 → 2013**

**Ricavi = + 5 milioni di euro**

La Fondazione sta attuando un nuovo Piano di Raccolta Fondi e Comunicazione per indurre un aumento significativo nei ricavi derivanti da offerte e oblazioni.

## \* Entrate











# Comitato scientifico



Il comitato scientifico si occupa di...

## Le sue principali attività

### Convegni e formazione

- “La medicina della disabilità” 25 maggio 2012 presso Reatech (Fiera di Rho)
- “Alzheimer nel terzo millennio” 19 ottobre 2012 a Palazzo Marino (Milano)
- Giornata di corso per personale di Cesano Boscone e Regoledo “Miglioramento della qualità del servizio ADI Voucher: il ruolo dei protocolli” 25 settembre 2012
- Corso di formazione sul campo “Il debito informativo come momento di miglioramento della qualità delle cure/servizio” settembre 2012

### Ricerche

- Studio sul risk management nella professione infermieristica (attraverso il Coordinamento infermieristico della Fondazione, cui è seguito un articolo su Super Omnia Caritas)

### Protocolli, procedure, fasas e cartelle cliniche

- Introduzione procedure per pet therapy (nelle sedi ove l'attività è stata avviata)
- Stesura e introduzione dei protocolli riguardanti le attività domiciliari
- Aggiornamento dei protocolli in base alle esigenze emerse nelle Unità o alle richieste delle diverse Asl

- ➔ Pubblicazione dei format definitivi - dopo una fase sperimentale richiesta in tutte le sedi (un ospite per ogni tipologia di servizio) - di FaSAS e Cartelle Cliniche per tutte le tipologie di servizi delle sedi ISF, da applicarsi a tutti gli Ospiti entro il 31/12/2013
- ➔ Partecipazione alla stesura e all'attuazione della parte di progetto, presentato dal Servizio Qualità al finanziamento della Fondazione Cariplo, "Il sistema qualità in Sacra Famiglia": in particolare, è stato previsto l'acquisto di materiali (armadi e cancelleria) per l'implementazione dei nuovi format, e dei defibrillatori in risposta a un requisito normativo
- ➔ Avvio dei contatti con due software house per la valutazione dell'informatizzazione di FaSAS e Cartelle Cliniche

## Salute in movimento

- ➔ Avvio del progetto Salute in Movimento presso la sede del CDI Villa Sormani: ideazione dell'attività, stesura del budget, ricerca del personale dedicato, supervisione alla campagna di comunicazione, gestione ingressi degli utenti e gestione del servizio
- ➔ Presentazione dell'attività sotto forma di progetto al Dipartimento per le politiche della famiglia (Presidenza del Consiglio dei Ministri) nell'ambito dell'assegnazione di Premi per iniziative di promozione dell'invecchiamento attivo e della solidarietà tra generazioni (20 settembre 2012 - non approvato)

*Nel corso del 2012 è stato nominato dal Consiglio di Amministrazione un gruppo operativo di supporto al Comitato Scientifico con funzioni di HTA - Health Technology Assessment per la valutazione dell'efficacia e dell'appropriatezza degli interventi socio sanitari/riabilitativi attuati presso le varie Unità dell'Ente.*



# Come comunichiamo

Per condividere un cammino  
Per promuovere una cultura della solidarietà



## → Super Omnia Charitas

L'House Organ di Fondazione Sacra Famiglia Onlus che racconta la vita interna dell'Ente, aggiorna sulle novità, ha una sezione dedicata alla ricerca e alla raccolta fondi



## → Mostra fotografica

Scatti del maestro italiano della fotografia Gianni Berengo Gardin, Sirio Magnabosco ed Enrico Zuppi che tracciano il viaggio della Fondazione dal 1896 ad oggi. Inaugurata nel 2011 continua il suo viaggio ancora oggi



**Facebook** Fondazione Istituto Sacra Famiglia →

**Newsletter**

**Sito internet** [www.sacrafamiglia.org](http://www.sacrafamiglia.org) →





# Cronaca di Milano

Fondazione Sacra Famiglia

## Alzheimer, a Milano trentamila casi: appello alle istituzioni

Sono tanti, spesso sono soli, se non succede un miracolo saranno sempre di più, e il destino cui la loro malattia li condanna è di essere loro stessi — alla fine — a dimenticarsi totalmente di sé: «Le persone malate di Alzheimer sono 115mila in Lombardia e più di 30mila a Milano. Dato l'aumento dell'aspettativa di vita si stima che i malati di demenza raddoppieranno per il 2050. La speranza è di arrivare ad una cura nel 2025; fino ad allora quello che si può fare è migliorare i servizi offerti dal territorio». Sono i dati presentati da Fabrizio Pregliasco, Direttore Scientifico della Fondazione Sacra Famiglia Onlus, in vista del convegno sull'Alzheimer che la Fondazione stessa insieme alla Caritas — Parrocchia Santo Stefano di Sesto San Giovanni — e all'Associazione Sacumé onlus con

### Le prospettive

Si cercano cure entro dieci anni per evitare il raddoppio dei malati previsto per il 2050

Alzheimer Café hanno organizzato a Milano il 19 ottobre prossimo. Allo stato attuale la malattia non dà scampo e il caregiver, ovvero chi che si prende carico del malato (di solito un familiare), spesso si sente a sua volta solo e inademguato, con uno stress pazzesco addosso. «Le associazioni e le istituzioni — sottolinea Dolores Nuzzo, Direttore medico della Sacra Famiglia a Settimo Milanese — hanno un ruolo decisivo». «L'Alzheimer Café avviato a Sesto con l'aiuto della Caritas e della parrocchia — spiega la presidente dell'associazione Sacumé, Anna Giuliani — è diventato un luogo di incontro per malati e familiari. I primi lavorano sulle loro capacità, i secondi sulla gestione del malato. Presto ci piacerebbe inserire tra le attività anche la biodanza che aiuta ad esprimere le proprie emozioni e a creare una comunicazione emotiva con l'altra persona. L'associazione che spesso la malattia spezza, tutto il territorio. Il convegno sarà anche l'occasione per lanciare il progetto *Teniamoci per mano*, con il quale si vogliono prevenire i maltrattamenti in famiglia che subisce spesso l'anziano malato».

di riproduzione riservata

**Arte, laboratori e beneficenza**  
Il teatro è sempre più solidale

Un'attività che si svolge in un teatro di viale Mazzini, a Milano. In alto: un'attività di teatro. In basso: un'attività di teatro.

**Una carezza per anziani e i disabili**

Un'attività che si svolge in un teatro di viale Mazzini, a Milano. In alto: un'attività di teatro. In basso: un'attività di teatro.

**Accogliere e prendersi cura di poveri, anziani e infermi**

Un'attività che si svolge in un teatro di viale Mazzini, a Milano. In alto: un'attività di teatro. In basso: un'attività di teatro.

**Volontari nel letto del Martesana**  
Liberato dai rifiuti il canale vuoto

Un'attività che si svolge in un teatro di viale Mazzini, a Milano. In alto: un'attività di teatro. In basso: un'attività di teatro.

**Dai sogni nel cassetto al piatto preferito**  
Bisio: così è la vita

Un'attività che si svolge in un teatro di viale Mazzini, a Milano. In alto: un'attività di teatro. In basso: un'attività di teatro.

**Gazzetta**

Un'attività che si svolge in un teatro di viale Mazzini, a Milano. In alto: un'attività di teatro. In basso: un'attività di teatro.

**PREALPINA**

Un'attività che si svolge in un teatro di viale Mazzini, a Milano. In alto: un'attività di teatro. In basso: un'attività di teatro.

**Un nuovo Hospice per le cure palliative**

Un'attività che si svolge in un teatro di viale Mazzini, a Milano. In alto: un'attività di teatro. In basso: un'attività di teatro.





Il concerto di beneficenza di Eugenio Finardi alla Fondazione Sacra Famiglia ←



## \*Eventi e inaugurazioni 2012/2013



### → 18 marzo 2012

Open Day alla Fondazione Sacra Famiglia di Cesano Boscone con esposizione della mostra fotografica dei maestri Gianni Berengo Gardin, Enrico Zuppi e Sirio Magnabosco



### → 18 dicembre 2012

Inaugurazione del Cdd S. Francesco 1 e 2 nella sede di Cesano Boscone



### → 2 marzo 2013

Inaugurazione del nuovo reparto Santa Maria Bambina di Intra



### → 7 aprile 2013

Fondazione Sacra Famiglia partecipa a City marathon



### → 31 maggio 2013

Convegno internazionale sull'Autismo all'Università Cattolica di Milano



### → 13 settembre 2013

Inaugurazione Hospice di Inzago



### → 10 - 12 ottobre 2013

Partecipazione alla Fiera Reatech di Milano sulla disabilità



### → 25 ottobre 2013

Inaugurazione del Teatro ristrutturato

# Come sostenerci

➔ L'attività di raccolta fondi è da anni una delle modalità attraverso cui gli enti privati acquisiscono risorse per sostenere le proprie attività: anche la Fondazione Sacra Famiglia svolge da anni l'attività di raccolta fondi sia verso privati sia verso istituzioni o aziende. Nell'aprile 2012 il Consiglio di Amministrazione ha approvato un piano di raccolta fondi triennale il cui obiettivo principale è rendere questo percorso un percorso condiviso e, soprattutto, trasparente.



## Come fare un lascito



È sufficiente recarsi presso un notaio e depositare il proprio testamento (informando l'Istituto Sacra Famiglia riguardo il nome del notaio), oppure, senza l'assistenza di un notaio, redigerlo interamente di propria mano, inserendo luogo e data e firmandolo. L'originale va poi inviato all'istituto Sacra Famiglia p.zza Moneta 1, 20090, Cesano Boscone, Milano.

---

## Come sostenere le attività della Fondazione



**Conto corrente postale** n. 13557277 intestato alla Fondazione Istituto Sacra Famiglia ONLUS (allegato alla rivista);

**Bonifico bancario** sul conto corrente 8304 intestato a: Fondazione Istituto Sacra Famiglia ONLUS, presso Credito Valtellinese S.c., sede di Milano - P.zza San Fedele n. 4 - Cap 20121- IBAN IT34T0521601630000000008304

**Versamento con le carte di credito** Visa, Cartasì, Eurocard/ Mastercard, Diners, American Express, telefonando allo 02.45677740 dal lunedì al venerdì, dalle 8,30 alle 16,00;

**Online** collegandosi al sito [www.sacrafamiglia.org](http://www.sacrafamiglia.org);

**Assegno non trasferibile** intestato alla Fondazione Istituto Sacra Famiglia;

**Presso la sede** della Fondazione, Cesano Boscone, sportello di cassa;

---

## Per maggiori informazioni



Elena Negri 02.45677740 [accettazione@sacrafamiglia.org](mailto:accettazione@sacrafamiglia.org)



## Fondazione Sacra Famiglia

### Sede centrale

20090 Cesano Boscone (MI) - piazza Mons. L. Moneta 1

Tel 02.456771

Fax 02.45677411

[www.sacrafamiglia.org](http://www.sacrafamiglia.org)

Facebook: Fondazione Istituto Sacra Famiglia



## Casa di Cura Ambrosiana

Tel. 02.458761



## Altre sedi

**Andora (Sv)**, via del Poggio 36

tel. 0182.85005 fax 0182.86036

**Pietra Ligure (Sv)** - via Della Repubblica 166

tel. 019.611415 - fax 019.611577

**Cocquio Trevisago (Va)** - via Pascoli n° 15

tel. 0332.975155 - fax 0332.975140

**Regoledo di Perledo (Lc)** - via Strada del Verde 11

tel. 0341.814111 - fax 0341.814206

**Verbania** - via P. Rizzolio 8

tel. 0323.402349 - fax 0323.404581

**Settimo Milanese (Mi)** - via Giovanni Paolo II 10/12

tel. 02.33535101 - fax 02.33535190

**Abbiategrosso (Mi)** - via S. Carlo 21

tel. 02.94960828 - fax 02.94695294

**Cesano Boscone (Mi)** - via Dante Alighieri 2

tel. 02.45861471 - fax 02.45677553

**Fagnano di Gaggiano (Mi)** - via Marchesa Medici 1

tel. 02.90841175 - fax 02.90841498

**Inzago (Mi)** via Boccaccio, 18

tel. 02.954396 - fax 02.95439669

**Cesano Boscone (Mi)** - via Tommaseo 4

tel. 02.4582207 C

**Albairate (Mi)** - via Cavour 33

tel. 02.9406281

**Andora (Sv)** - via S. Ambrogio 19

tel. 0182.683376

**Buccinasco (Mi)** - via Vivaldi 17

tel. 02.45784073

**Settimo Milanese (Mi)** - viale Stelvio 6

tel. 02.33512574



## **Bilancio di missione**

**A cura di**

Stefania Culurgioni

**Impaginazione e grafica**

Francesco Camagna ([francesco@camagna.it](mailto:francesco@camagna.it))

Logo Wheel chair by Tara, Crutch by Olivier Guin, Doctor by Andrew McKinley, Health care by Jerry Wang (The Noun Project)

**Stampa**

asdasdasdasd

**Chiuso in redazione**

19/11/2013



FONDAZIONE  
SACRA FAMIGLIA  
ONLUS